

**« Tabac, Cannabis et Prévention :
état des lieux des pratiques et des actions
dans les foyers de jeunes travailleurs
du Limousin ».**



Sommaire

Contexte et objectifs de l'étude

p 3.

Caractéristiques de la population

p 4 - 5.

Le tabagisme en Limousin : un œil sur les foyers de jeunes travailleurs

p 6 - 12.

Données de consommation p 6 - 9.

Les résidents et la prévention du tabac p 10 - 12.

Le cannabis en Limousin : un œil sur les foyers de jeunes travailleurs

p 13 - 20

Données de consommation..... p 13 - 16.

Les résidents et la prévention du cannabis p 17 - 20.

Dans le cadre de ses prérogatives, le CIRDD Limousin participe au recensement des pratiques liées aux drogues et dépendances sur le territoire régional. Au début de l'année 2008, dans la perspective de mieux connaître les pratiques des jeunes en matière de consommation de tabac et de cannabis dans la région, une étude auprès de la population des foyers de jeunes travailleurs du Limousin a été engagée. Elle a été confiée à une étudiante en BTS de l'institut d'économie sociale et familiale de Limoges qui en a fait son projet de stage.

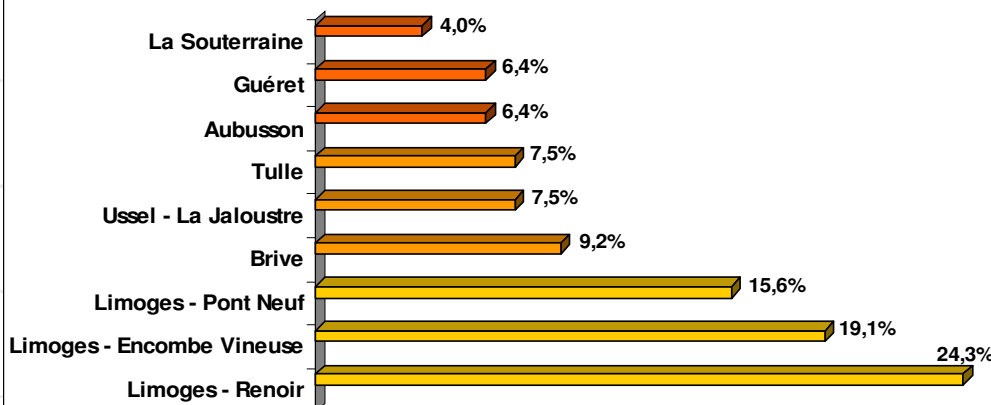
Un des objectifs visés était de compléter les données nationales disponibles par d'autres éléments, issus d'enquêtes localisées. En ce sens, enquêter auprès de la population des Foyers de jeunes travailleurs du Limousin présentait l'intérêt d'accéder aux pratiques de jeunes scolarisés d'une part, mais également de ceux qui, sortis de la sphère familiale, expérimentent l'indépendance et l'autonomie au quotidien d'autre part.

Par ailleurs, au regard des difficultés perçues par les acteurs de prévention en terme de calibrage du message préventif et de son efficacité, il est apparu nécessaire de questionner le rapport qu'entretiennent les jeunes résidents avec les actions de prévention dont ils ont pu être la cible. En résumé, l'objectif de l'étude est double. Il s'agit d'obtenir des données locales quant à la consommation de tabac et de cannabis, ceci dans la perspective de participer à l'amélioration des actions de prévention.

La méthode quantitative ayant été retenue, les enquêteurs du CIRDD ont interrogé 173 résidents de 9 foyers de jeunes travailleurs du Limousin. Deux modes de passation ont été retenus afin d'administrer les questionnaires : par entretiens directs lorsque cela a été possible, ou bien par l'intermédiaire des responsables des foyers. Le traitement statistique a lui été réalisé via le logiciel Sphinx Lexica.

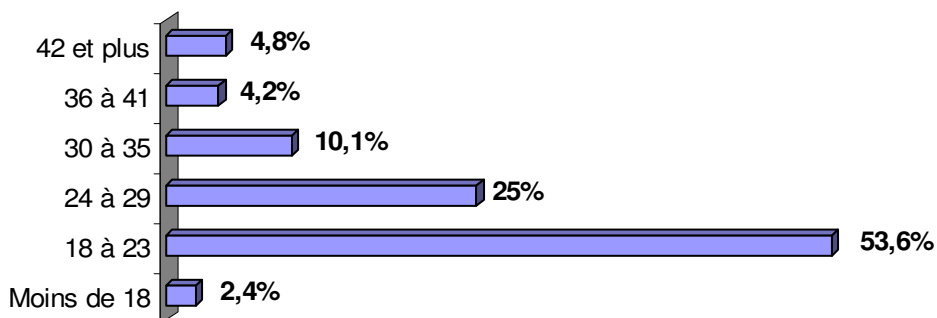
Enfin, l'équipe du CIRDD remercie mademoiselle Virginie Chauzeix pour son travail, l'ensemble des responsables des Foyers de jeunes travailleurs, ainsi que les résidents qui se sont rendus disponibles afin que nous puissions mener à bien cette étude.

Répartition de l'effectif par foyers de jeunes travailleurs



173 résidents ont participé à l'étude. 59% d'entre eux proviennent de foyers de jeunes travailleurs haut-viennois, 24,2% de Corrèze et 16,8% de la Creuse.

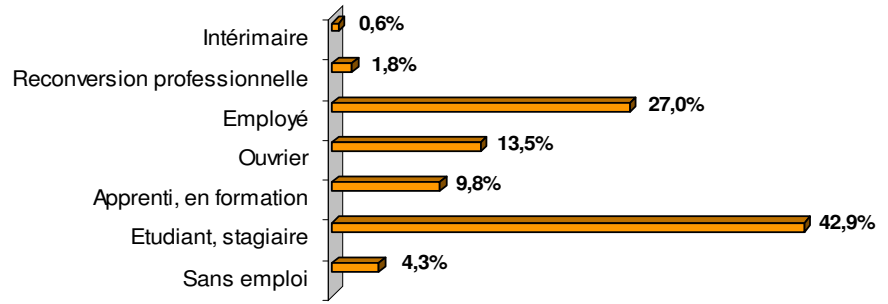
Âge des résidents de foyers de jeunes travailleurs interrogés lors de l'étude



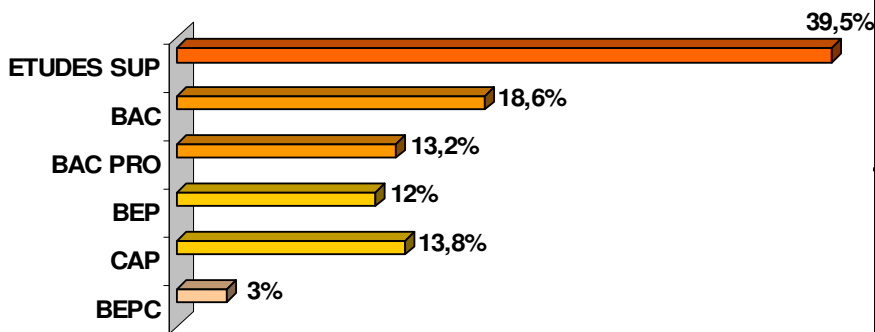
L'âge moyen des résidents interrogés est 25 ans. 78,6% du corpus a entre 18 et 30 ans.

42,9% des résidents sont soit étudiants, soit stagiaire. 41,1% occupent actuellement un emploi qu'il s'agisse d'ouvriers, d'employés ou d'intérimaires.

Répartition des résidents par catégorie socioprofessionnelle

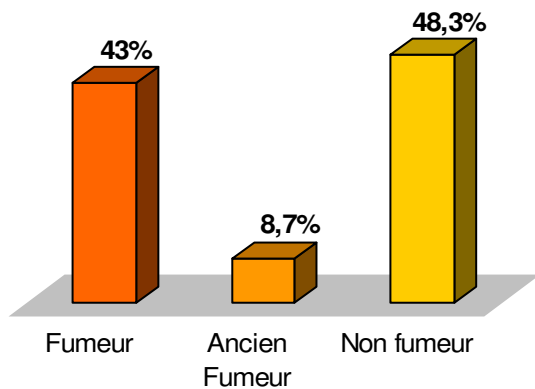


Niveau d'études des résidents



Au moment de l'enquête 39,5% des résidents interrogés déclaraient être diplômés de l'enseignement supérieur. Par ailleurs, plus de 60% d'entre eux avaient un niveau d'étude inférieur ou égal au baccalauréat.

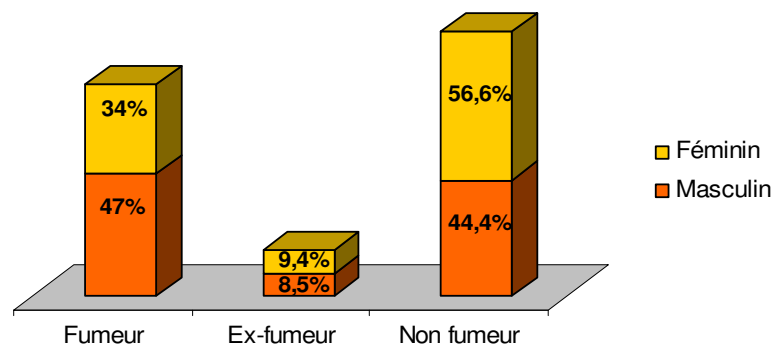
Statut tabagique des résidents



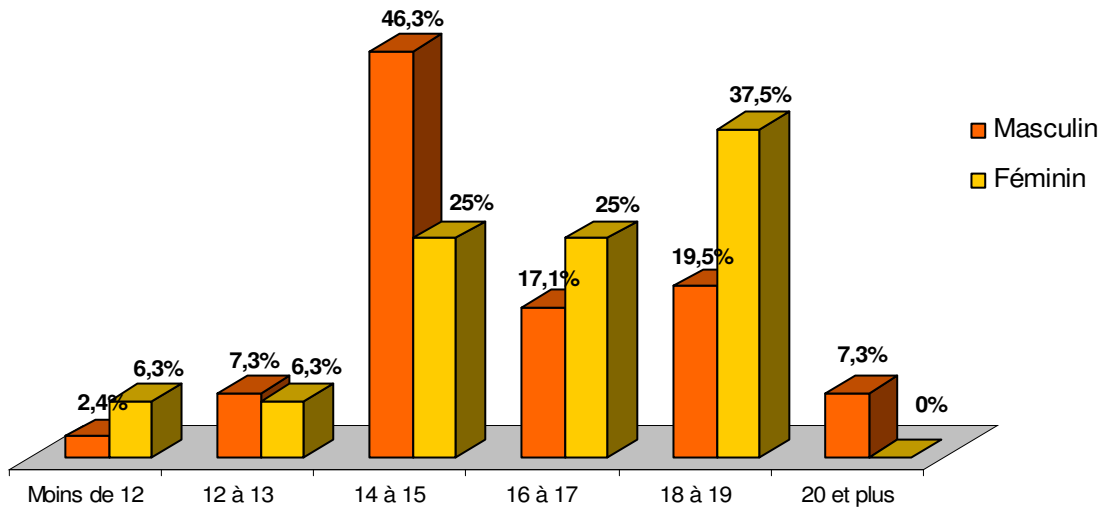
43% des résidents déclarent être fumeurs. A ce titre, ceux-ci apparaissent largement surreprésentés dans les foyers de jeunes travailleurs du Limousin, sachant qu'en 2005, 29,9% des Français de 12 à 75 ans déclaraient fumer (Baromètre santé, 2005).

Reflétant la tendance nationale, le tabagisme dans les foyers de jeunes travailleurs concerne davantage les hommes que les femmes. Ces dernières déclarent plus souvent, mais non significativement, être anciennes fumeuses.

Statut tabagique des résidents selon le sexe

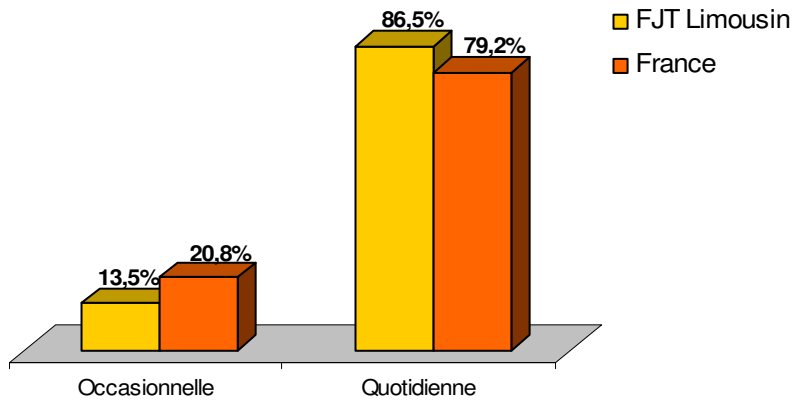


Age à partir duquel les consommations des résidents sont devenues quotidiennes selon le genre



C'est entre 14 et 19 ans que la majorité des résidents fumeurs ont commencé à fumer quotidiennement. On observe par ailleurs une différence entre les garçons et les filles. Pour ces dernières, c'est à l'âge de 18-19 ans qu'elles sont les plus nombreuses à s'engager dans une consommation quotidienne. Les garçons en revanche ont davantage tendance à entrer dans ce type de consommation dès l'âge de 14-15 ans.

Fréquence de la consommation de tabac des résidents fumeurs des FJT du Limousin et de la population des fumeurs français.



La fréquence de consommation des résidents fumeurs s'apparente à celle observée sur le territoire national. On relève cependant une plus grande proportion de fumeurs quotidiens dans les foyers de jeunes de travailleurs du Limousin ce qui en fait une population davantage exposée aux risques du tabagisme.

Source pour la population de fumeurs français : Baromètre santé 2005.