



Etat des lieux des phénomènes liés aux drogues et aux dépendances en Creuse

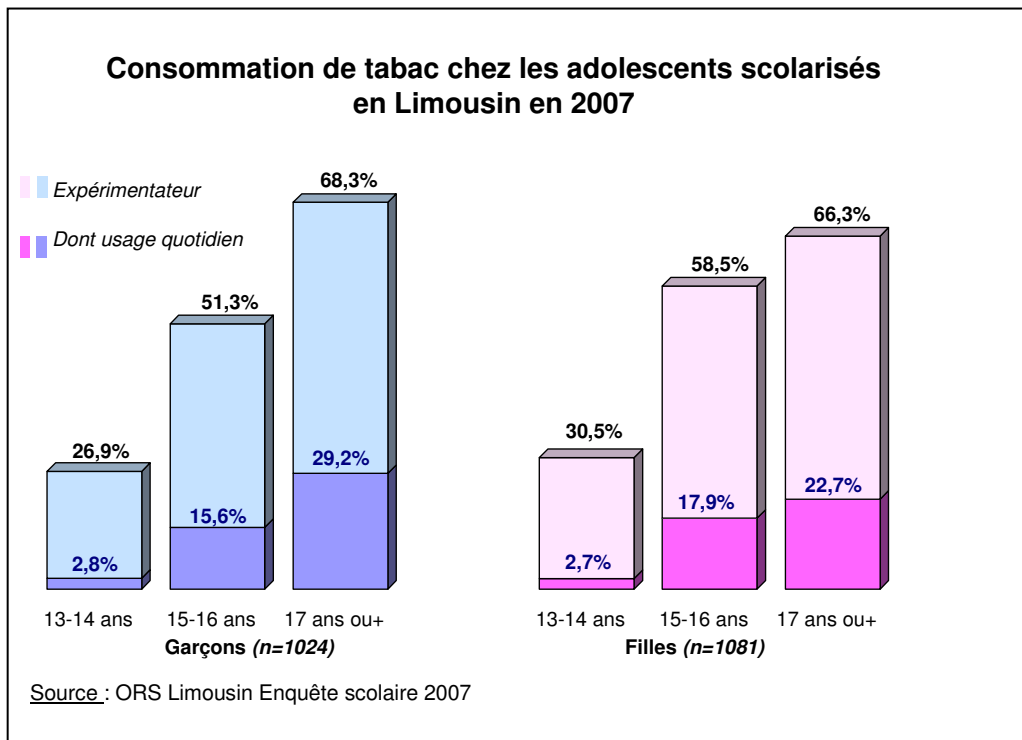
Sommaire

<i>Consommations de produits psychoactifs chez les jeunes</i>	p. 3-18
Tabac.....	p. 3-5
Alcool.....	p. 6-10
Cannabis.....	p. 11-13
Médicaments psychotropes	p. 14
Produits dopants	p. 15
Autres produits psychoactifs	p. 16-18
<i>Consommations de produits psychoactifs en population générale</i>	p. 19-24
Tabac.....	p. 19-20
Alcool.....	p. 21-23
Cannabis.....	p. 24
<i>Traitements de substitution aux opiacés</i>	p. 25
Le Subutex.....	p. 25
La Méthadone	p. 25
<i>Politique de réduction des risques</i>	p. 26
Ventes de Stéribox.....	p. 26
<i>Conséquences socio sanitaires liées à la consommation de produits psychoactifs</i>	p. 27-29
Décès liés au tabac.....	p. 27
Décès liés à l'alcool	p. 28
Alcool et accidents de la route	p. 39
<i>Lutte contre le trafic et infractions à la législation sur les stupéfiants</i>	p. 30-32
Saisies de produits stupéfiants	p. 30
Interpellations.....	p. 31-32

Consommations de produits psychoactifs chez les jeunes

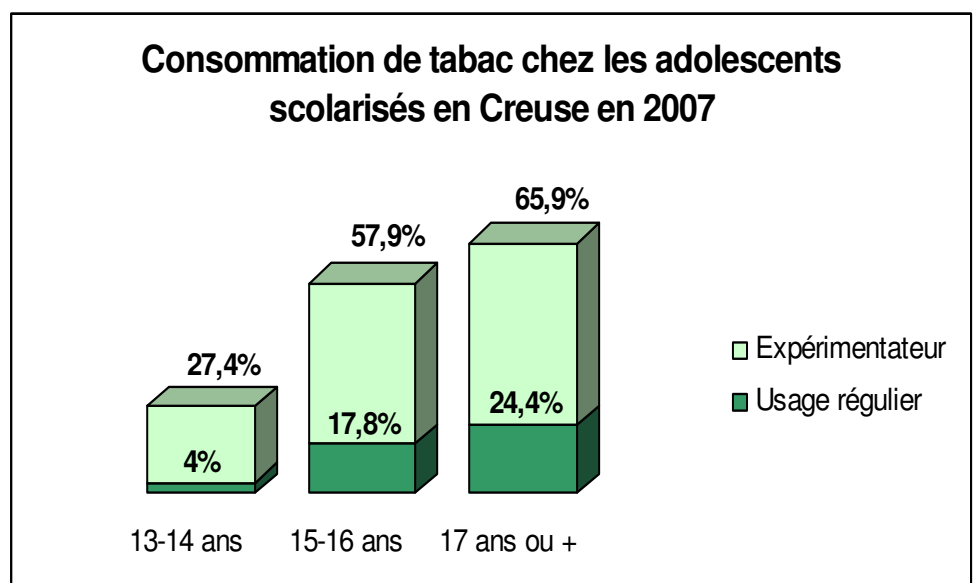
TABAC

Usages de 13 à 17 ans chez les ados scolarisés



Ces données sont issues de l'enquête santé, menée en 2007 par l'Observatoire Régional de la Santé auprès des jeunes scolarisés en Limousin. Elle révèle qu'à 13-14 ans, près de 30% des jeunes ont expérimenté le tabac, les filles un peu plus que les garçons ; l'usage quotidien étant peu répandu à cet âge (moins de 3%). A 15-16 ans, ils sont un peu plus de la moitié à l'avoir expérimenté, parmi eux, 16 % en consomme quotidiennement. A partir de 17 ans ils sont deux tiers à déclarer avoir déjà consommé du tabac. L'usage quotidien concerne alors 29,2% des garçons et 22,7% des filles.

Avant 17 ans, les comportements de consommation des jeunes scolarisés en Creuse montrent que ceux-ci semblent expérimenter davantage la cigarette que leurs homologues limousins suivant néanmoins la tendance régionale.

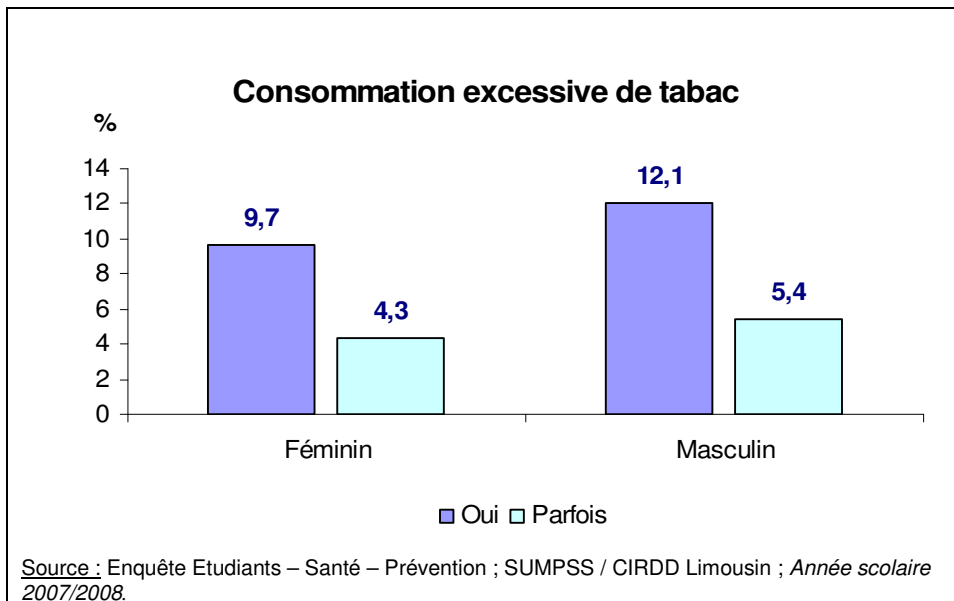


Source : ORS Limousin Enquête scolaire 2007

Consommations de produits psychoactifs chez les jeunes

TABAC

Usages chez les étudiants



Cette enquête a concerné 1 032 étudiants de 1^{ère} année de l'Université de Limoges. Ils ont une moyenne d'âge de 19 ans.

11 % des étudiants pensent avoir une consommation excessive de tabac, les garçons un peu plus que les filles.

La diminution de la consommation de tabac chez les jeunes, s'observe sur l'ensemble du territoire. Elle s'explique par une lutte intensive qui agit sur plusieurs leviers :

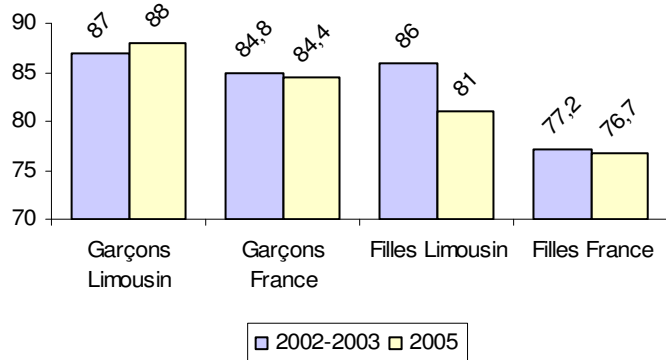
- restriction des espaces fumeurs (interdiction de fumer dans les entreprises, les lieux d'accueil du public, les restaurants, les débits de boissons, les boîtes de nuit...),
- augmentation régulière du prix du tabac,
- actions de prévention ciblées surtout vers un public jeune.

Consommations de produits psychoactifs chez les jeunes

ALCOOL

Usages à 17 ans

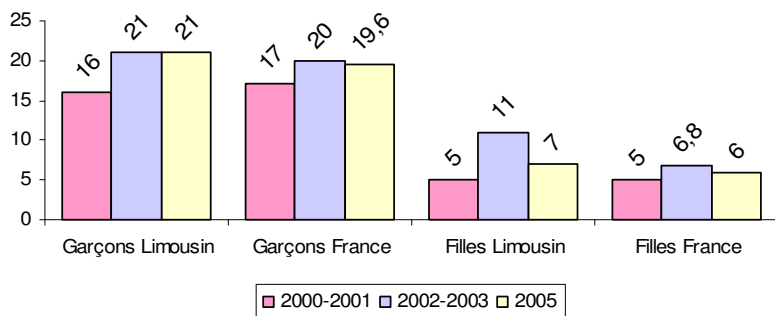
Evolution de l'usage d'alcool au cours du mois en % à 17 ans de 2002 / 2003 à 2005



Source : OFDT, ESCAPAD 2002/2003 ; 2005, Exploitation régionale ; Usage d'alcool au cours du mois = usage au cours des trente derniers jours

L'usage d'alcool au cours du mois des jeunes Limousins est supérieur à celui observé sur le territoire national. Les écarts chez les filles sont plus significatifs, même si en 2005, ils tendent à se réduire.

Evolution de l'usage régulier d'alcool en % à 17 ans de 2000/2001 à 2005



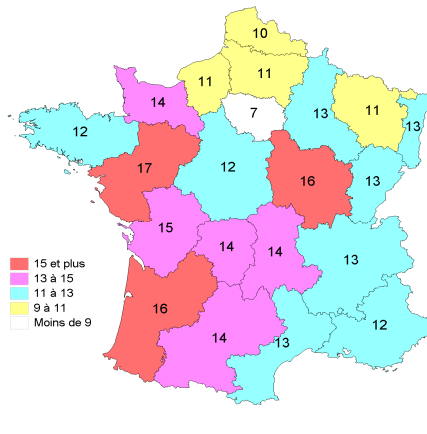
Source : OFDT, ESCAPAD 2000/2001 ; 2002/2003 ; 2005, Exploitation régionale ; Usage régulier d'alcool = avoir pris au moins 10 fois de l'alcool au cours des 30 derniers jours précédant l'enquête

L'usage régulier d'alcool a connu son plus haut pic durant la période 2002/2003 pour les deux sexes. En 2005, on constate une baisse significative de l'usage régulier d'alcool chez les filles alors que le niveau de consommation des garçons stagne.

En 2005, usage régulier* d'alcool à 17 ans
Moyenne nationale : 12,9 %

*Usage régulier désigne le fait d'avoir pris au moins 10 fois de l'alcool au cours des 30 derniers jours précédant l'enquête

Usage régulier d'alcool - Ensemble (%) 17 ans



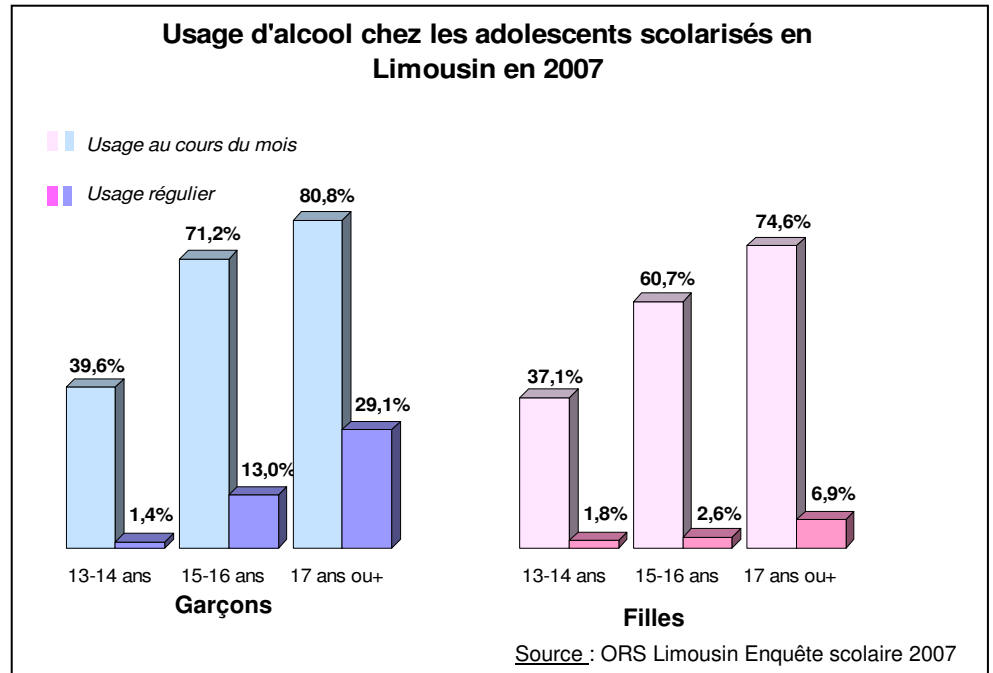
Source : OFDT, ESCAPAD 2005, Exploitation régionale

Consommations de produits psychoactifs chez les jeunes

ALCOOL

Usages de 13 à 17 ans chez les ados scolarisés

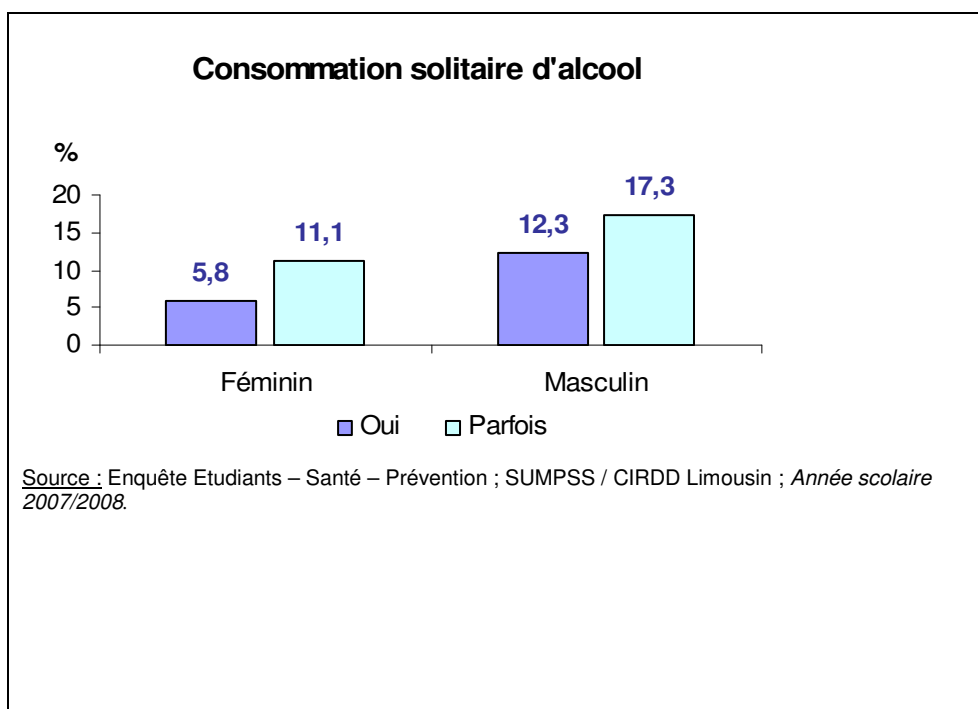
A 13-14 ans, l'usage d'alcool au cours du mois et l'usage régulier ne diffèrent pas entre les deux sexes. En revanche, de 15 à 19 ans, l'usage régulier concerne 5 fois plus les garçons que les filles. A 17 ans et +, 3 garçons sur 10 ont consommé au moins 10 fois de l'alcool dans le mois.



Consommations de produits psychoactifs chez les jeunes

ALCOOL

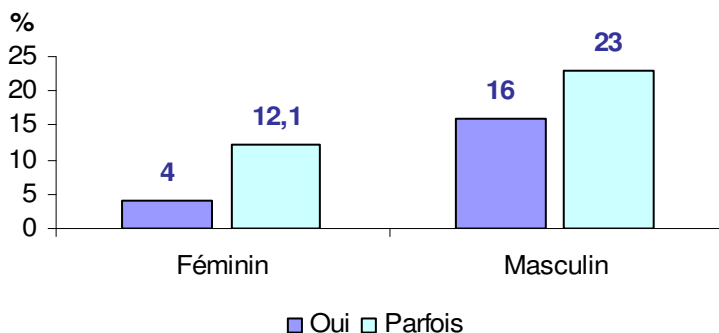
Usages chez les étudiants



Près de 3 garçons sur 10 consomment de l'alcool seuls de manière régulière ou occasionnelle, les filles sont 16,9 % à déclarer boire en solitaire.

Ce comportement d'alcoolisation solitaire, est un signe qui doit alerter sur des consommations problématiques futures.

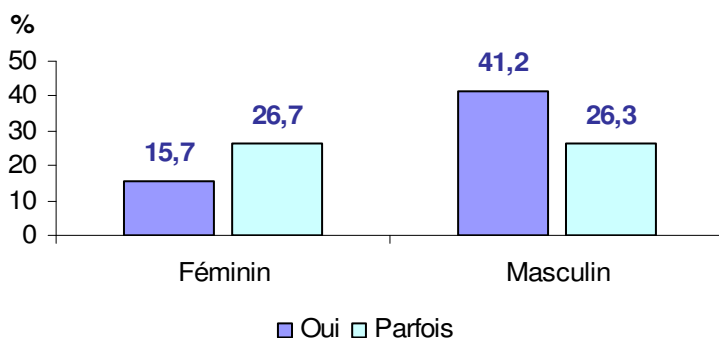
Consommation excessive d'alcool + de 3 verres au moins 2 fois par semaine



Source : Enquête Etudiants – Santé – Prévention ; SUMPSS / CIRDD Limousin ; Année scolaire 2007/2008.

Sur la base de critères précis de consommation excessive d'alcool, les garçons sont 4 fois plus nombreux que les filles à développer ce type de comportement. Ils sont 2 sur 5 à consommer en excès, régulièrement ou occasionnellement.

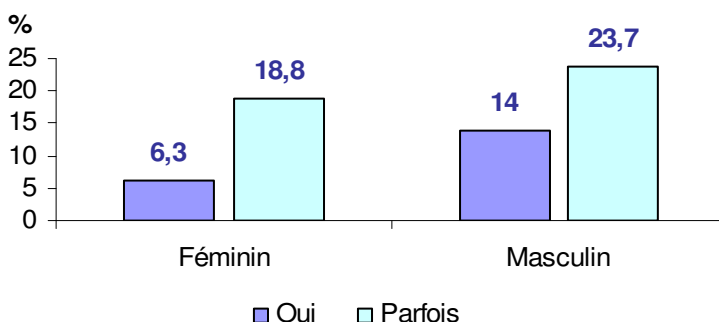
Consommation excessive d'alcool + de 5 verres par soirée



Source : Enquête Etudiants – Santé – Prévention ; SUMPSS / CIRDD Limousin ; Année scolaire 2007/2008.

Les étudiants participent régulièrement à des soirées, soit dans des établissements de nuit (restaurants, discothèques, bars) soit au domicile de l'un d'entre eux. Elles sont la plupart du temps accompagnées d'alcool. Les consommations sont alors très importantes puisque 2 garçons sur 5 déclarent boire régulièrement plus de 5 verres par soirée et plus des 2/3 de manière régulière ou occasionnelle.

Perte de mémoire après une soirée arrosée



Source : Enquête Etudiants – Santé – Prévention ; SUMPSS / CIRDD Limousin ; Année scolaire 2007/2008.

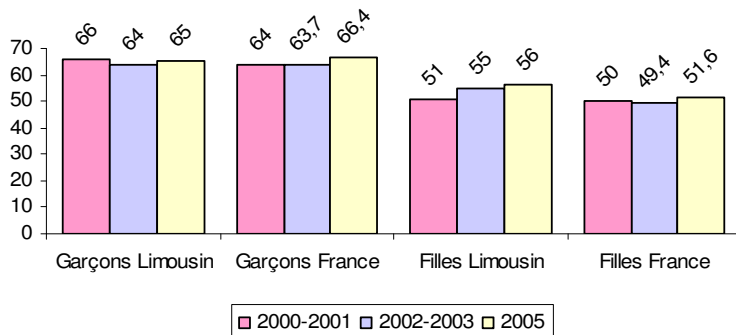
13,5 % des étudiants déclarent qu'il leur arrive (régulièrement ou occasionnellement) de boire et de ne plus se souvenir le matin de ce qu'ils ont pu dire ou faire. Ce comportement est plutôt masculin (37,7 %) que féminin (25,1 %) et s'apparente au phénomène de « binge drinking » qui est observé sur le territoire depuis quelques années.

Consommations de produits psychoactifs chez les jeunes

ALCOOL

Ivresses à 17 ans

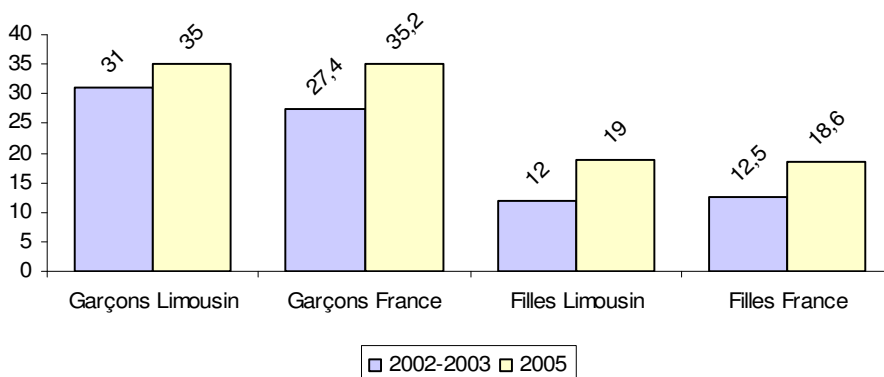
Evolution de l'ivresse au cours de la vie en % à 17 ans de 2000 / 2001 à 2005



Source : OFDT, ESCAPAD 2000/2001 ; 2002/2003 ; 2005, Exploitation régionale ; ivresse au cours de la vie = avoir été ivre au moins une fois dans sa vie

L'ivresse au cours de la vie chez les garçons n'a pas véritablement évolué de 2000 à 2005. A l'inverse, 56 % des filles déclarent une ivresse au cours de la vie en 2005 contre 51 % en 2000/2001. Elles se situent au dessus de la moyenne nationale pour les trois années de référence.

Evolution des ivresses répétées en % à 17 ans de 2002 / 2003 à 2005



Source : OFDT, ESCAPAD 2000/2001 ; 2002/2003 ; 2005, Exploitation régionale ; ivresses répétées = avoir été ivre au moins 3 fois durant les 12 derniers mois précédant l'enquête

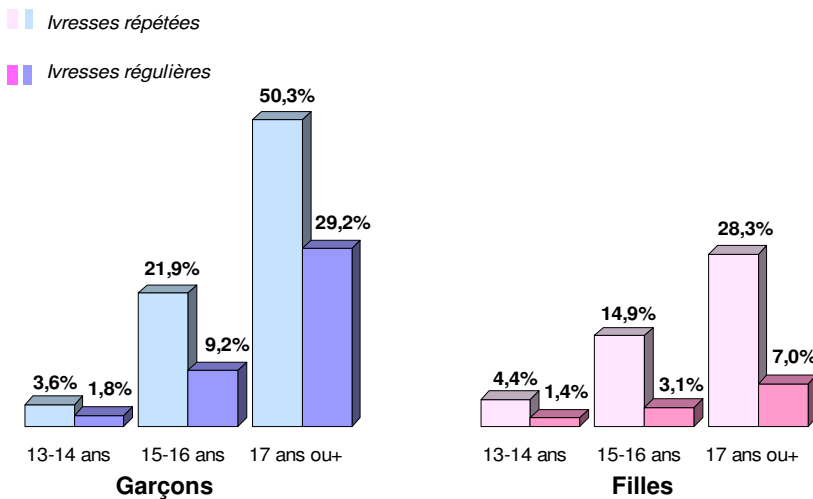
Chez les garçons, plus d'un jeune sur 3 déclare des ivresses répétées (contre 1 fille sur 5). En Limousin, l'évolution la plus significative concerne les filles qui enregistrent une augmentation de 7 points entre 2002/2003 et 2005 (contre 4 points chez les garçons).

Consommations de produits psychoactifs chez les jeunes

ALCOOL

Ivresses de 13 à 17 ans chez les ados scolarisés

Fréquence des ivresses chez les adolescents scolarisés en Limousin en 2007

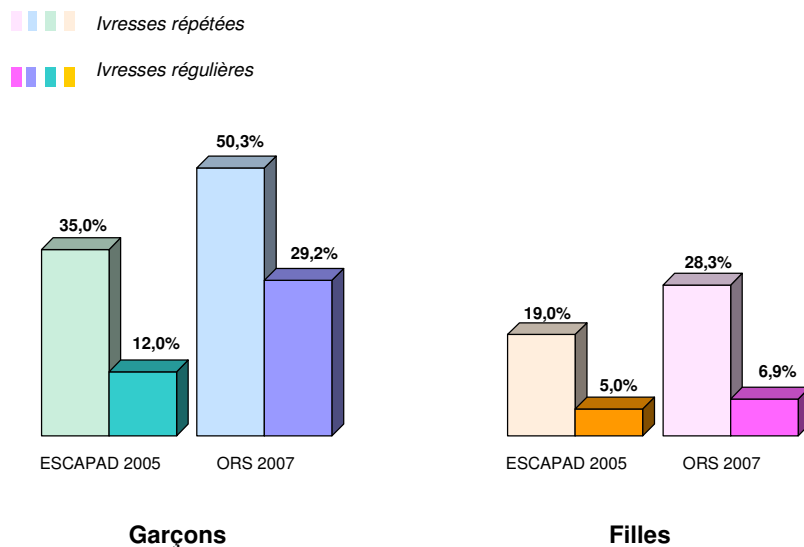


Source : ORS Limousin Enquête scolaire 2007

A 17 ans et +, la moitié des garçons et un quart des filles ont déclaré avoir été ivres au moins 3 fois dans l'année.

En 2007, les taux d'ivresses chez les jeunes scolarisés en Limousin sont nettement plus élevés que ceux observés en 2005 par l'enquête ESCAPAD qui concerne les jeunes de 17 ans (+ 15 points chez les garçons et + 9 pts chez les filles pour les ivresses répétées et + 17 pts chez les Garçons et + 2 chez les filles pour les ivresses régulières).

Ivresses chez les adolescents de 17 ans en Limousin



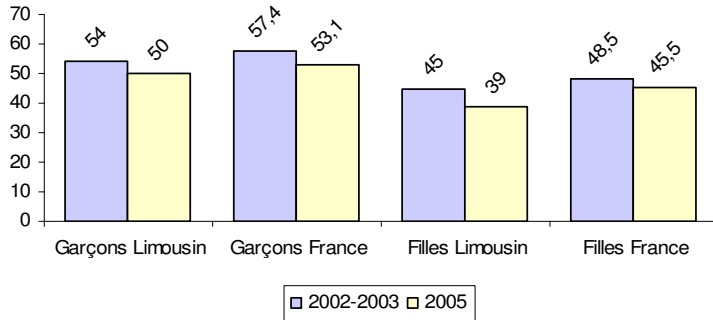
Source : ORS Limousin Enquête scolaire 2007

Consommations de produits psychoactifs chez les jeunes

CANNABIS

Usages à 17 ans

Evolution de l'expérimentation de cannabis à 17 ans en % de 2002 / 2003 à 2005

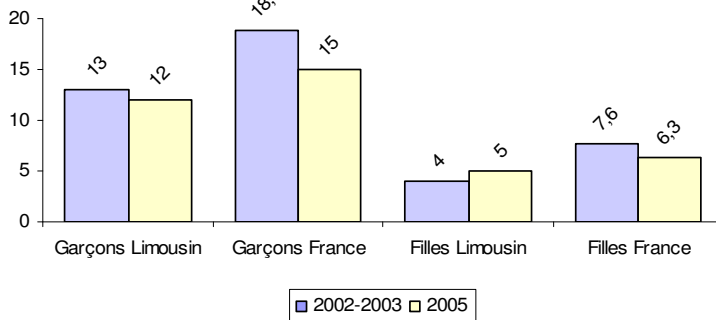


Source : OFDT, ESCAPAD 2002/2003 ; 2005, Exploitation régionale ; *Expérimentation = avoir pris au moins 1 fois du cannabis au cours de sa vie*

Par rapport à l'enquête réalisée en 2002/2003, le niveau d'expérimentation a baissé aussi bien chez les filles que chez les garçons.

Les jeunes en Limousin apparaissent moins consommateurs que dans le reste de la France. Le niveau d'expérimentation reste cependant élevé puisqu'un garçon sur 2 a expérimenté le cannabis contre 2 filles sur 5.

Evolution de l'usage régulier de cannabis à 17 ans en % de 2002 / 2003 à 2005



Source : OFDT, ESCAPAD 2002/2003 ; 2005, Exploitation régionale ; *Usage régulier = avoir consommé au moins 10 fois du cannabis dans le mois*

L'usage régulier de cannabis a légèrement diminué entre l'enquête 2002/2003 et 2005, excepté pour les filles limousines dont la consommation a augmenté d'un point. De plus, les écarts observés jusqu'à alors entre le Limousin et le reste de la France semblent moins importants en 2005.

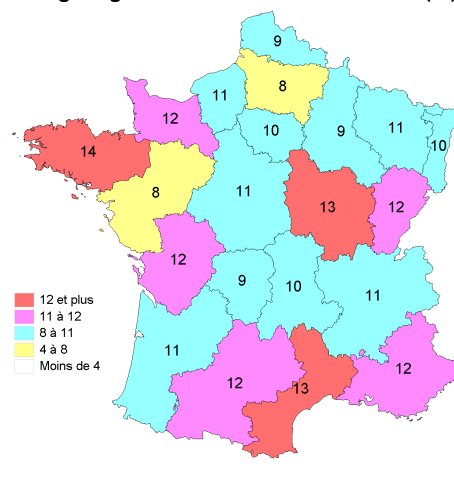
En 2005, usage régulier* de cannabis à 17 ans

Moyenne nationale : 12,9 %

Usage régulier : désigne le fait d'avoir pris au moins 10 fois du cannabis au cours des 30 derniers jours précédant l'enquête

Source : OFDT, ESCAPAD 2005, Exploitation régionale

Usage régulier de cannabis - Ensemble (%) 17 ans



Consommations de produits psychoactifs chez les jeunes

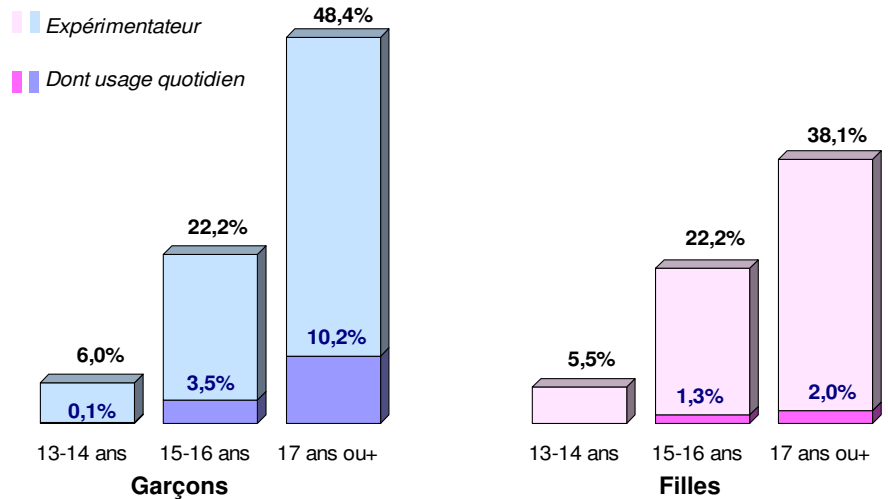
CANNABIS

Usages de 13 à 17 ans chez les ados scolarisés

Avant 17 ans, l'expérimentation de cannabis se révèle être de même niveau chez les filles que chez les garçons, l'usage quotidien étant très peu répandu dans cette tranche d'âge.

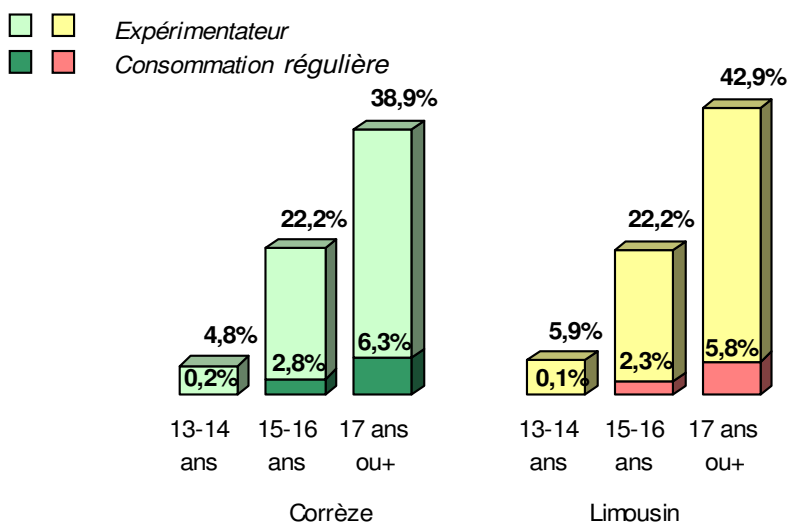
A 17 ans ou + les comportements diffèrent singulièrement entre les filles et les garçons, que ce soit pour l'expérimentation (48,4% vs 38,1%) ou pour l'usage quotidien. Un garçon sur 10 déclare consommer quotidiennement du cannabis alors que les filles ne sont que 2%.

Consommation de cannabis chez les adolescents scolarisés en Limousin en 2007



Source : ORS Limousin Enquête scolaire 2007

Consommation de cannabis chez les adolescents scolarisés en Creuse en 2007



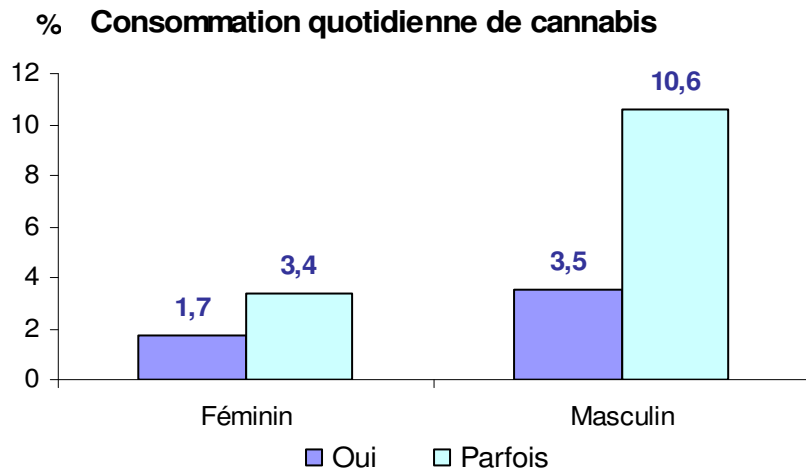
Source : ORS Limousin Enquête scolaire 2007

En Creuse, l'expérimentation comme l'usage quotidien de cannabis sont un peu moins répandus que dans le reste du Limousin, sans pour autant être significatif.

Consommations de produits psychoactifs chez les jeunes

CANNABIS

Usages chez les étudiants



La consommation quotidienne de cannabis est peu répandue, elle concerne 2 fois plus les garçons que les filles. Cependant, dans certaines périodes (non précisées dans l'enquête), elle s'avère importante, notamment chez les garçons (10,6 %).

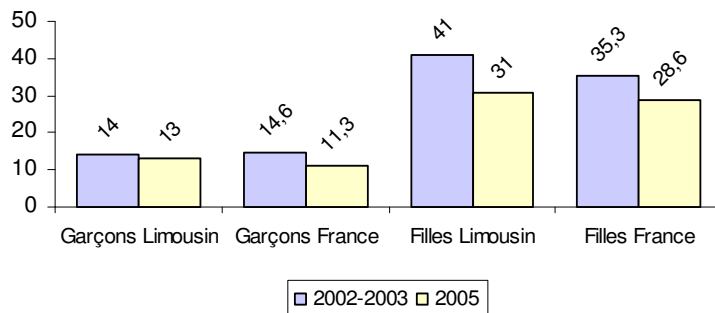
Source : Enquête Etudiants – Santé – Prévention ; SUMPSS / CIRDD Limousin ; Année scolaire 2007/2008.

Consommations de produits psychoactifs chez les jeunes

MEDICAMENTS PSYCHOTROPES

Usages à 17 ans

Evolution de l'expérimentation de médicaments psychotropes en % à 17 ans de 2002 / 2003 à 2005



Source : OFDT, ESCAPAD 2002/2003 ; 2005, Exploitation régionale ; Expérimentation = avoir pris au moins 1 fois des médicaments psychotropes au cours de sa vie

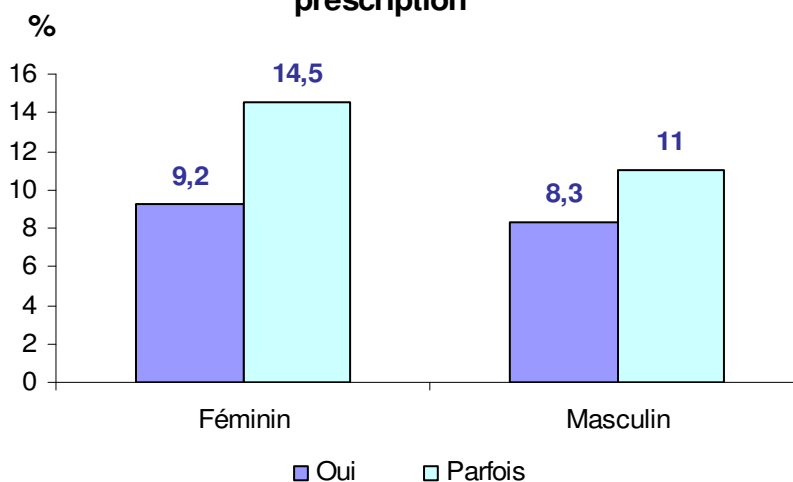
A l'inverse de la plupart des autres produits, ce sont les jeunes adolescentes qui se révèlent les plus expérimentatrices de médicaments psychotropes. De plus, en Limousin, elles se situent au dessus de la tendance nationale avec cependant une baisse significative entre 2002/2003 et 2005 (10 points).

Consommations de produits psychoactifs chez les jeunes

MEDICAMENTS PSYCHOTROPES

Chez les étudiants

Consommation de médicaments hors prescription



Source : Enquête Etudiants – Santé – Prévention ; SUMPSS / CIRDD Limousin ; Année scolaire 2007/2008.

Il convient de préciser que l'enquête ne précise pas s'il s'agit de médicaments psychoactifs. Cependant, comme il a été observé dans plusieurs enquêtes (nationales, régionales, locales), la consommation de médicaments psychoactifs reste élevée.

Consommations de produits psychoactifs chez les jeunes

PRODUITS DOPANTS

Chez les jeunes

Jeunes limousins déclarant avoir consommé au moins une fois des produits dopants ou stimulants en 2007/2008

	Collégiens		Lycéens		Etudiants 1ère année		Etudiants kiné		Etudiants sport	
	G	F	G	F	G	F	G	F	G	F
Produits dopants	2,4%	3,2%	7,2%	6,2%	11,0%	4,0%	14,3%	6,9%	15,2%	18,6%
Produits psychostimulants	nd	nd	nd	nd	9,9%	8,6%	17,1%	23,9%	4,5%	2,7%

Source : ORS Limousin Enquête scolaire 2007 – ORS Limousin, SUMPSS et CIRDD 2008

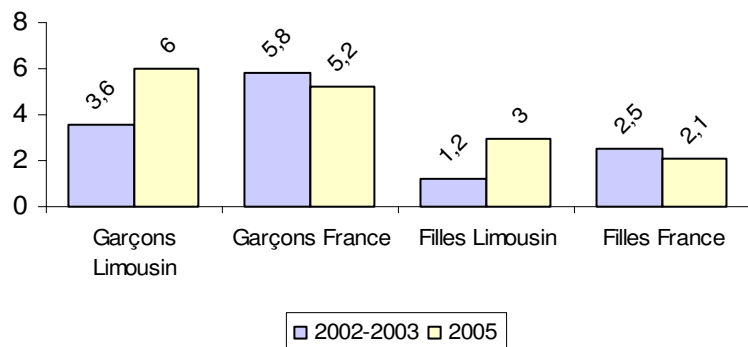
L'expérimentation des produits dopants ou stimulants s'avère peu répandue en Limousin dans la population scolarisée. Les filières spécifiques (Ex : STAPS, pôles espoirs) bénéficient systématiquement d'une sensibilisation à cette thématique et des contrôles inopinés sont diligentés chaque année, prioritairement dans les championnats nationaux.

Consommations de produits psychoactifs chez les jeunes

CHAMPIGNONS HALLUCINOGENES

Usages à 17 ans

Evolution de l'expérimentation des champignons hallucinogènes en % à 17 ans de 2002 / 2003 à 2005



Source : OFDT, ESCAPAD 2002/2003 ; 2005, Exploitation régionale

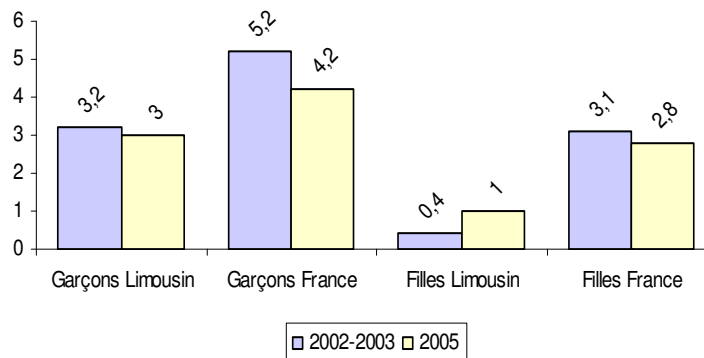
L'expérimentation de champignons hallucinogènes s'est accrue entre 2002/2003 et 2005 pour les deux sexes contrairement à la tendance nationale qui a légèrement diminué durant cette période.

Consommations de produits psychoactifs chez les jeunes

ECSTASY

Usages à 17 ans

Evolution de l'expérimentation de l'ecstasy à 17 ans en % de 2002 / 2003 à 2005



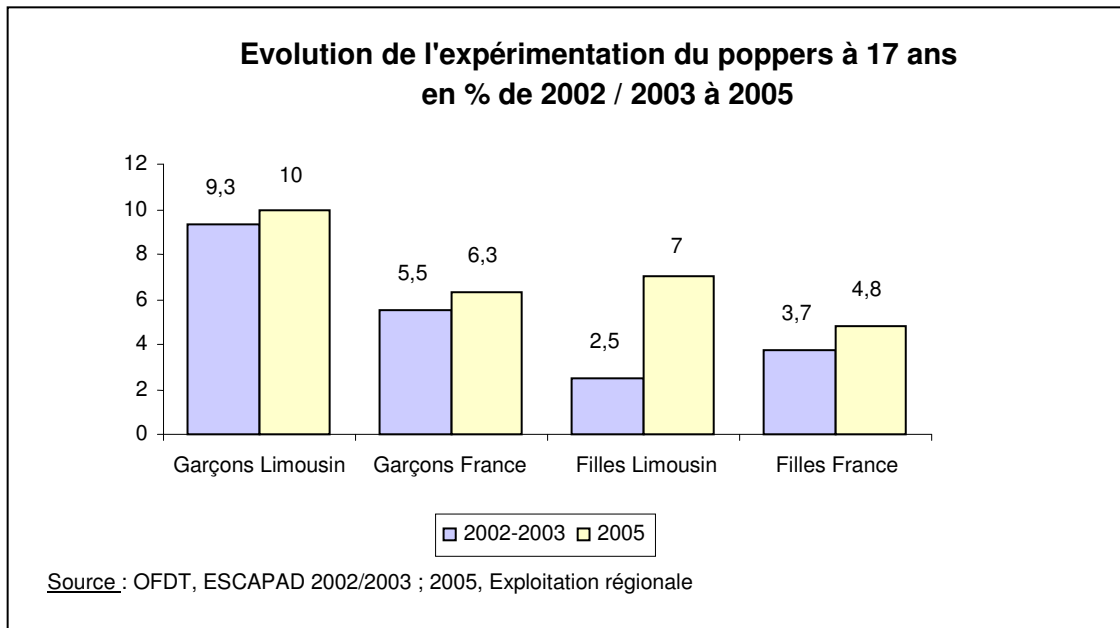
L'expérimentation de l'ecstasy est peu répandue en Limousin (3% des garçons et 1% des filles), situant les niveaux de consommation au dessous de la tendance nationale.)

Source : OFDT, ESCAPAD 2002/2003 ; 2005, Exploitation régionale

Consommations de produits psychoactifs chez les jeunes

POPPERS

Usages à 17 ans



L'évolution de l'expérimentation de poppers en Limousin est très au dessus des tendances nationales. Ce phénomène est assez inquiétant car non seulement il se répète dans le temps mais en plus, il concerne les deux sexes. Ainsi, il nous a paru indispensable de mener une enquête plus qualitative pour essayer de comprendre ce phénomène.

Nous avons sollicité divers partenaires, qui dans leurs missions sont au contact de jeunes consommateurs de substances psychoactives (AIDES Limousin, la Mission Locale, le CSST Bobillot) afin de voir avec eux s'ils pouvaient nous apporter des éléments de terrain.

Rappelons que le Poppers est principalement consommé lors de regroupements musicaux et en milieu festif.

En premier lieu, contrairement aux idées reçues, le Limousin fait l'objet d'organisations régulières de « free party », certes moins médiatisées que les grands « teknivals » et de taille beaucoup plus modeste (entre 50 et 150 personnes).

En second lieu, le Poppers n'est malheureusement pas assez considéré comme une drogue dangereuse par les jeunes et il semble que ceux-ci minimisent ses effets. C'est pourquoi, dans les lieux de consultation, les jeunes n'abordent pas leur consommation de Poppers. Ainsi, il est difficile d'obtenir davantage d'informations de la part des acteurs de terrain.

Enfin, ce produit peu onéreux (10 à 15 euros les 10 ml) devient accessible pour une population adolescente.

Ainsi, ces raisons pourraient expliquer en partie les résultats de l'enquête ESCAPAD.

Consommations de produits psychoactifs chez les jeunes

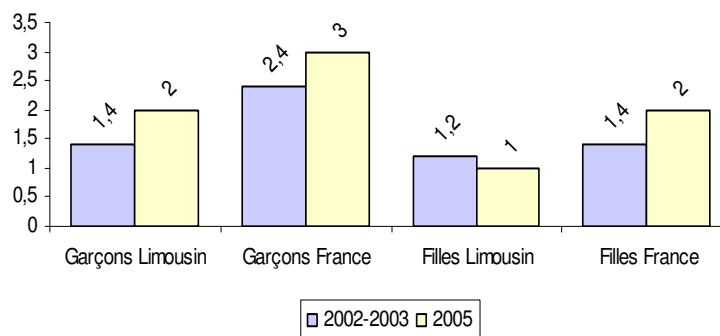
COCAINE

Usages à 17 ans

En Limousin, l'expérimentation de la cocaïne reste en dessous des tendances nationales.

Cependant, on note une légère hausse chez les garçons à l'échelle nationale et régionale, cela étant dû principalement à la baisse du coût du produit le rendant de ce fait plus accessible.

Evolution de l'expérimentation de cocaïne à 17 ans
en % de 2002 / 2003 à 2005



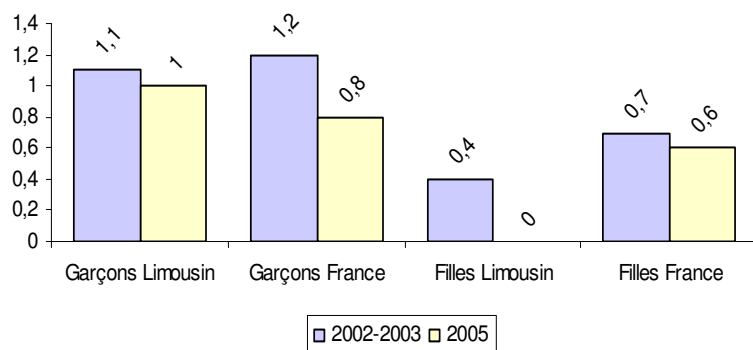
Source : OFDT, ESCAPAD 2002/2003 ; 2005, Exploitation régionale

Consommations de produits psychoactifs chez les jeunes

HEROINE

Usages à 17 ans

Evolution de l'expérimentation d'héroïne à 17 ans
en % de 2002 / 2003 à 2005



Source : OFDT, ESCAPAD 2002/2003 ; 2005, Exploitation régionale

L'expérimentation de l'héroïne a diminué pour cette tranche d'âge, pour les deux sexes aussi bien en Limousin que sur l'ensemble du territoire.

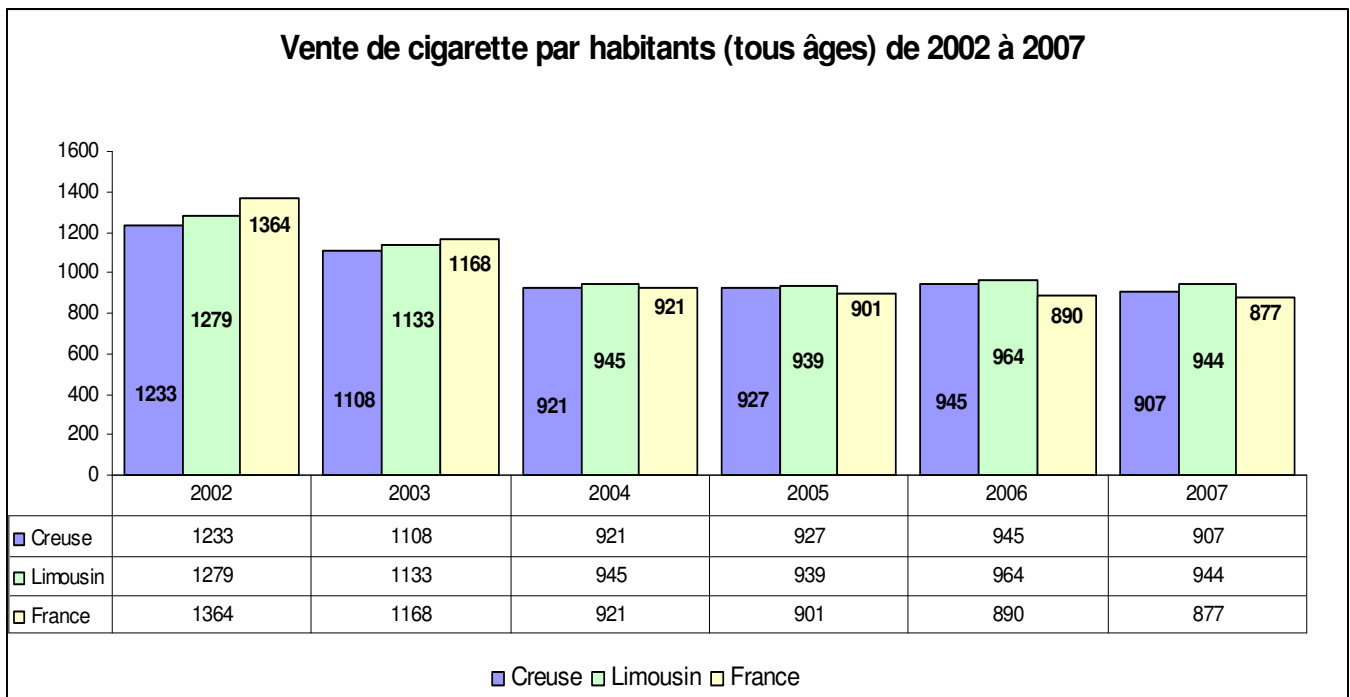
La population interrogée (17 ans), n'est pas encore ou peu entrée dans ce type de consommation.

Consommations de produits psychoactifs en population générale

TABAC

Population générale

Vente de cigarette par habitants (tous âges) de 2002 à 2007



Source : OFDT, ILIAD (Indicateurs Locaux pour l'Information sur les Addictions)

Depuis 2002 en France, on observe une baisse constante des ventes de cigarettes par habitant, celle-ci ayant été plus marquée en 2002 et 2003. Cette tendance est confirmée en Creuse comme en Limousin jusqu'en 2005, mais dans une moindre proportion, plaçant le département et la région légèrement au-dessus de la moyenne nationale.

Les augmentations successives du prix du tabac, la restriction des lieux fumeurs et un durcissement des messages préventifs ont probablement contribué à favoriser l'arrêt du tabac ou la diminution chez les consommateurs.

Avec plus de 66 000 décès annuels directement ou indirectement imputables à son usage (dont les neuf dixièmes pour des hommes), le tabac reste la première cause de mortalité évitable en France.

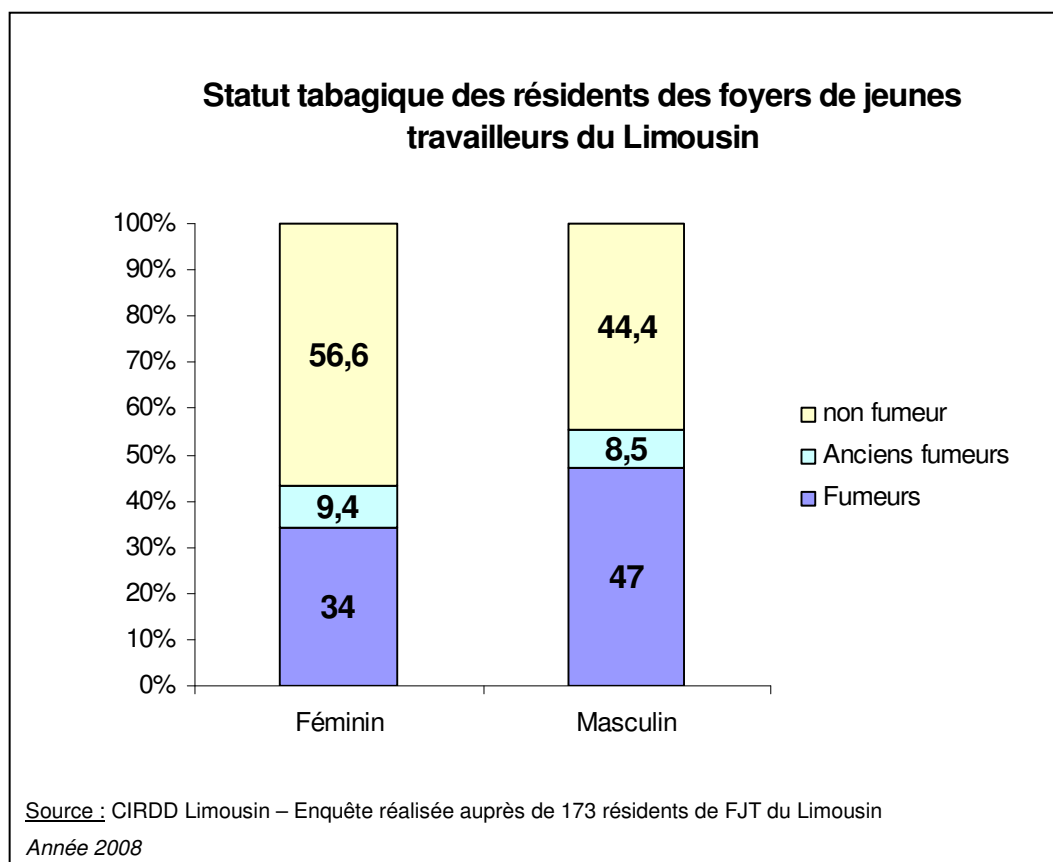
En 2005, parmi les personnes âgées de 12 à 75 ans, 24,9 % fument régulièrement et 5 % occasionnellement.

Pour la 1^{ère} fois depuis une trentaine d'années, on compte en 2005 presque autant d'anciens fumeurs que de fumeurs.

Consommations de produits psychoactifs en population générale

TABAC

Chez les résidents des foyers de jeunes travailleurs



Les hommes sont davantage consommateurs de tabac et les femmes déclarent plus souvent, mais non significativement, être anciennes fumeuses.

Les résidents des FJT constituent un public particulier que l'on ne peut pas considérer comme précaire puisque moins de 5 % n'ont pas d'emploi ou de formation, mais comme vulnérable du fait de l'éloignement familial.

La population est plutôt masculine (2/3 d'hommes pour 1/3 de femmes) et ont une moyenne d'âge de 25 ans.

64,9 % des fumeurs déclarent ressentir une dépendance au tabac et ils sont 53,4 % à envisager d'arrêter de fumer.

Consommations de produits psychoactifs en population générale

ALCOOL

Population générale

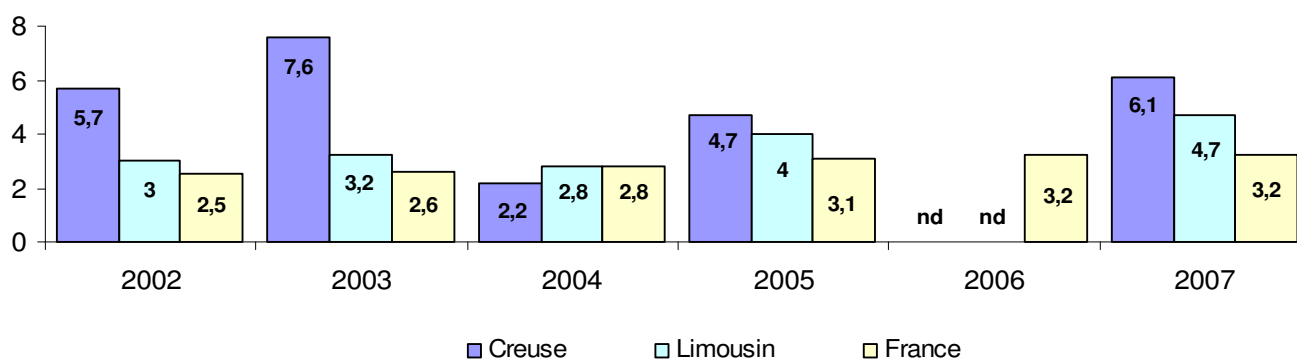
Nombre de consommateurs d'alcool venus consulter dans les CCAA

	2002	2003	2004	2005	2006	2007	Evolution 2002/2007 (en %)
Creuse	432	572	164	355	nd	461	6,71%
Limousin	1 366	1 446	1 256	1 817	nd	2 147	57,17%
France	95 519	97 906	104 746	121 409	125 955	129 236	35,30%

Source : OFDT, ILIAD (Indicateurs Locaux pour l'Information sur les Addictions)

En Creuse, le nombre de consommateurs d'alcool venus consulter au CCAA a peu augmenté entre 2002 et 2007 (moins de 7%). Cette augmentation est 8 fois moins importante que celle observée dans la région sur la même période.

Evolution du nombre de buveurs venus consulter dans les CCAA par 1000 habitants de 20 à 70 ans de 2002 à 2007

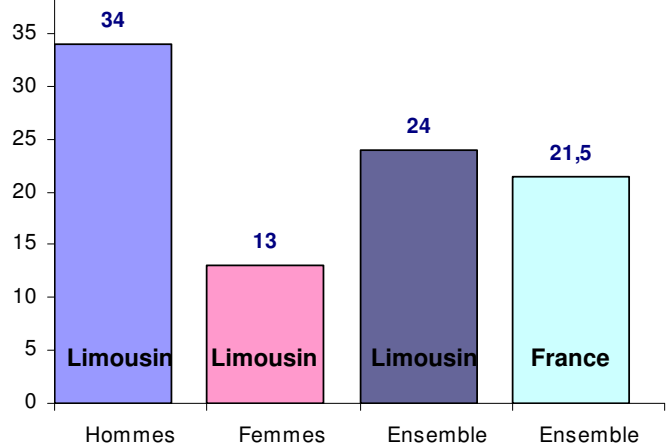


Source : OFDT, ILIAD (Indicateurs Locaux pour l'Information sur les Addictions)

Après une forte baisse entre 2003 et 2004, le nombre de buveurs venus consulter au CCAA de Creuse a augmenté sensiblement en 2007, plaçant le département au 16^{ème} rang au niveau national.

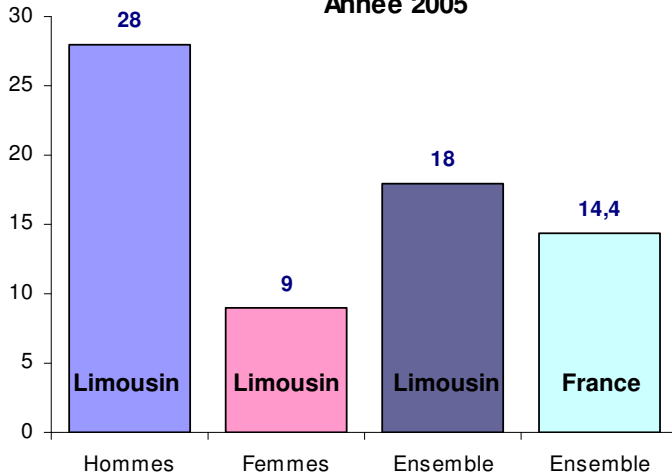
En 2005 l'usage régulier d'alcool en Limousin est légèrement supérieur à la moyenne nationale sans pour autant être significatif (+ 3,5 points).

**Usage régulier d'alcool parmi les 15-75 ans
Année 2005**



Source : OFDT, INPES (Atlas régional des consommations d'alcool 2005)

**Usage quotidien d'alcool parmi les 15-75 ans
Année 2005**

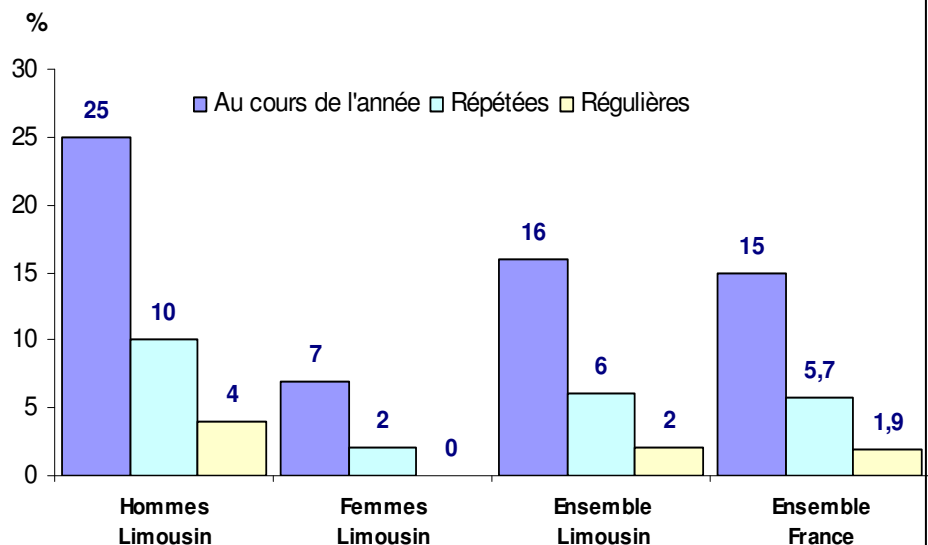


Source : OFDT, INPES (Atlas régional des consommations d'alcool 2005)

L'usage quotidien d'alcool est un comportement plutôt masculin (3 fois plus que les femmes). En Limousin cet usage est plus répandu que dans le reste du territoire, plaçant notre région au 4^{ème} rang.

En Limousin les niveaux d'ivresses alcooliques ne s'écartent pas de la moyenne nationale. La région semble se singulariser néanmoins par le caractère plus masculin de l'ivresse (les hommes 4 fois plus que les femmes à tous les niveaux d'ivresses).

**Niveaux d'ivresses déclarées parmi les 15-75 ans
Année 2005**



Source : OFDT, INPES (Atlas régional des consommations d'alcool 2005)

Usages à risque d'alcool parmi les 15-75 ans (en %)

	Hommes		Femmes		Ensemble	
	Limousin	France	Limousin	France	Limousin	France
6 verres et + en une seule occasion au moins une fois par mois	31	23,5	4	6,1	17	14,6
6 verres et + en une seule occasion au moins une fois par semaine	8	6,8	2	1	5	3,9
Usage à risque chronique ou dépendant	17	14,7	4	2,6	10	8,5
Usage problématique	6	14,3	4	5,1	5	9,7

Source : OFDT, INPES (Atlas régional des consommations d'alcool 2005)

En Limousin, les proportions d'usagers à risque sont supérieures à ce qui est mesuré sur l'ensemble du territoire, sans pour autant être significatives. En revanche, les usages problématiques sont 2 fois moins importants chez les hommes.

Consommations de produits psychoactifs en population générale

CANNABIS

Population générale

Nombre de consommateurs de drogues illicites venus consulter dans les CSST

	2002	2003	2004	2005	2006	2007	Evolution 2002/2007 (en %)
Limousin	405	328	nd	734	nd	902	122,7 %
France	24 502	32 207	nd	88 155	90 790	95 719	290,6 %

Source : OFDT, ILIAD (Indicateurs Locaux pour l'Information sur les Addictions)

Les Centres Spécialisés de Soins pour Toxicomanes (CSST) accueillent tout public concerné par des problèmes liés à la consommation de drogues.

On observe une augmentation très importante de la fréquentation dans les CSST depuis 2005, qui s'explique en partie par la mise en place des consultations cannabis...

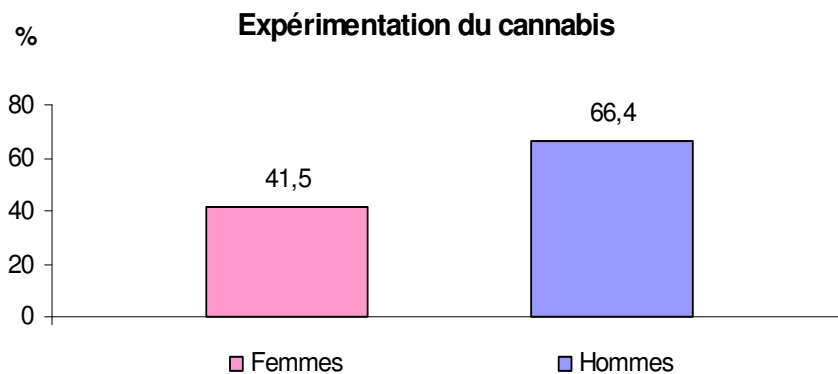
La Creuse ne dispose d'aucun CSST actuellement, cependant, à l'occasion de l'avènement des nouveaux Centre de soins, d'accompagnement et de prévention en addictologie (CSAPA), le département se verra doter d'une structure de prise en charge des personnes toxicomaniaques.

Consommations de produits psychoactifs en population générale

CANNABIS

Chez les résidents de foyers de jeunes travailleurs

Dans les foyers de jeunes travailleurs, comme ailleurs, le cannabis est le produit psychoactif illicite le plus consommé. En Limousin, 58,9 % des résidents l'ont expérimenté, la 1^{ère} consommation ayant eu lieu en moyenne entre 15 et 16 ans. Parmi eux, 36,4 % continuent de fumer et seulement 30 % souhaitent arrêter.



Source : CIRDD Limousin – Enquête réalisée auprès de 173 résidents de FJT du Limousin ; Année 2008

Les traitements de substitution aux opiacés

LE SUBUTEX

La dépendance aux opiacés est l'une des rares dépendances aux drogues pour laquelle un traitement pharmacologique est disponible et efficace.

En France, les deux médicaments utilisés dans le traitement de la dépendance aux opiacés sont le Subutex et la Méthadone.

Alors qu'un traitement par la Méthadone ne peut être initié que dans un centre spécialisé (CSST) ou dans un établissement de soins, le Subutex, peut être prescrit par tout médecin.

L'absence de CSST dans le département ne favorise pas l'accessibilité aux traitements de substitution. Ils sont très souvent initialisés dans ces structures spécialisées, puis confiés à la médecine de ville après stabilisation.

Selon l'OFDT, en 2003, 83 000 à 101 400 personnes en France ont reçu un traitement de substitution aux opiacés dont 80 % au Subutex et 20 % à la Méthadone.

Vente de boîtes de Subutex® pour 100 habitants de 20 à 39 ans de 2002 à 2007

	2002	2003	2004	2005	2006	2007
Creuse	7,8	7,9	8,7	10,1	9,4	8,3
Limousin	17,4	19,1	19,8	20	21,1	16,8
France	33,7	36	36,7	36,7	36,8	25,4

On vend près de 2 fois moins de subutex en Creuse que dans le reste de la région et 3 fois moins que dans le reste de la France.

Source : OFDT, ILIAD (Indicateurs Locaux pour l'Information sur les Addictions)

Pour éviter de fournir des chiffres pour chacun des conditionnements l'ensemble des quantités vendues est ici exprimé en nombre de boîtes "théoriques" de 7 comprimés dosés à 6 mg.

Il ne s'agit pas du nombre de personnes à qui ces traitements ont été prescrits.

LA METHADONE

Vente de flacons Méthadone pour 100 habitants de 20 à 39 ans de 2004 à 2007

	2004	2005	2006	2007	Evolution 2004/2007
Creuse	12,7	17,2	8,8	10	-21,26%
Limousin	7,3	10,8	11,7	13,1	79,45%
France	24,2	28,3	33,7	39,7	64,05%

La vente de flacons de méthadone est en augmentation constante en France depuis 4 ans et demeure 3 fois plus élevée qu'en Limousin qui suit la même évolution. En revanche, en Creuse, on observe des fluctuations importantes dans la même période.

Source : OFDT, ILIAD (Indicateurs Locaux pour l'Information sur les Addictions) L'ensemble des quantités vendues est ici exprimé en nombre de flacons "théoriques" de 60 mg. Il ne s'agit pas du nombre de personnes à qui ces traitements ont été prescrits.

La politique de réduction des risques

VENTE DE STERIBOX

Vente de Stéribox pour 100 habitants de 20 à 39 ans de 2002 à 2007

	2002	2003	2004	2005	2006	2007
Creuse	3,1	2,7	4,5	6,6	8,9	16,2
Limousin	9,2	10,6	11,2	11,7	12,5	16,5
France	15,9	16,2	15,8	15,7	15,6	15,7

Source : OFDT, ILIAD (Indicateurs Locaux pour l'Information sur les Addictions)

Stéribox II@ à partir d'octobre 99 : 2 seringues 1ml Beckton Dickinson, 1 flacons eau stérile, 1 tampon alcoolisé, 1 préservatif + message préventif ; 2 stericups (récipient + filtre stérile).

La vente de Stéribox (matériel d'injection stérile), est un outil prépondérant de la politique de réduction des risques.

Le département vend en 2007 près de 5 fois plus de Stéribox qu'en 2002, le situant actuellement au 42^{ème} rang national.

Conséquences socio-sanitaires liées à la consommation de produits psychoactifs

DECES LIES AU TABAC

Le tabac est directement à l'origine de bronchites obstructives chroniques et de certains cancers (poumon, voies aérodigestives supérieures (VADS), conjointement avec l'alcool, et la vessie).

Il favorise également un grand nombre de pathologies (maladie cardio-circulatoire, cancer de l'œsophage et du col utérin) et les fausses couches chez la femme enceinte. S'ajoutent à cela, les risques subis par les nourrissons nés de mères fumeuses.

C'est la 1^{ère} cause de décès évitables en France...

Décès avant 65 ans par tumeurs de la trachée, des bronches et des poumons par 10 000 habitants de 40 à 64 ans

	1999	2000	2001	2002	2003	2004	2005	2006	2007
Creuse	4,3	nd	6,1	nd	6,5	5,5	4,8	2,2	6,5
Limousin	4,3	3,9	5,7	5,6	5,2	5,5	5	4,6	5,5
France	5	5,3	5,3	5,2	5,2	5,4	5,4	5,4	5,7

Source : OFDT, ILIAD (Indicateurs Locaux pour l'Information sur les Addictions)

Les décès prématurés, directement imputables au tabac, demeurent élevés. En 2007 en Creuse, 27 personnes de moins de 64 ans sont décédées à cause du tabac.

Conséquences socio-sanitaires liées à la consommation de produits psychoactifs

DECES LIES A L'ALCOOL

Alcool et pathologies associées...

« L'alcool est la deuxième cause de mortalité évitable en France. L'alcool contribue à **14 % des décès masculins** et à **3 % des décès féminins**. Chaque année, 23 000 décès sont directement attribués à l'alcool (18 000 hommes et 5 000 femmes). Il s'agit là de causes purement médicales concernant les cancers des voies aérodigestives (51 %), des cirrhoses hépatiques (38 %) et l'alcoolodépendance (11 %). Cette mortalité est maximale pour les 45-54 ans, puisqu'à cet âge, on estime qu'1 homme sur 5 et 1 femme sur 10 meurent d'une maladie directement liée à la consommation excessive d'alcool. Mais, ces chiffres ne tiennent pas compte des morts violentes et de certaines maladies mortelles dans lesquelles la consommation d'alcool a été incriminée comme cofacteur. » (Source : INPES).

Alcool et accidents de la route...

« La responsabilité de l'alcool dans les accidents de la circulation n'est pas facilement chiffrable, néanmoins le bilan annuel de la Sécurité routière (« L'accidentologie générale », bilan 2001) permet une évaluation portant sur une part des accidents mortels. Ainsi, sur les accidents étudiés, 31,2 % sont des accidents dans lesquels au moins un conducteur avait une alcoolémie positive. Et les 15-24 ans, qui représentent 13 % de la population générale, représentent 26,9 % des personnes tuées sur la route. On estime ainsi à **45 000 le nombre total de décès pour lesquels l'alcool agit comme facteur associé** (38 000 hommes et 7 000 femmes). » (Source : INPES).

Décès avant 65 ans par alcoolisme et cirrhose par 10 000 habitants de 40 à 64 ans

	1999	2000	2001	2002	2003	2004	2005	2006	2007
Creuse	6,6	7,7	6,9	6,8	5,3	6,8	5,1	4,8	6,3
Limousin	4,6	4,9	4,3	4,2	3,9	5,2	4,1	4	4,5
France	3,8	3,9	3,9	3,8	3,8	3,9	3,7	3,4	3,5

Source : OFDT, ILIAD (Indicateurs Locaux pour l'Information sur les Addictions)

Sont comptabilisés les décès avant 65 ans attribuables à l'alcool, hors cancers des voies aérodigestives : troubles mentaux et du comportement liés à la consommation d'alcool – cirrhose.

L'alcoolisme conduit à des pathologies graves et les décès sont nombreux. Sur la période concernée, la Creuse se situe au-dessus des tendances nationales et régionales. En 2007, 26 personnes sont décédées d'alcoolisme et cirrhose.

Conséquences socio-sanitaires liées à la consommation de produits psychoactifs

ALCOOL ET ACCIDENTS DE LA ROUTE

Evolution du nombre d'accidents corporels avec alcool de 2003 à 2007

	2003	2004	2005	2006	2007	Evolution 2003/2007
Creuse	11	21	20	19	24	+118,18%
Limousin	82	82	99	103	130	+58,54%
France	6 749	6 233	6 641	7 189	7 018	+3,99%

Source : OFDT, ILIAD (Indicateurs Locaux pour l'Information sur les Addictions)

Le nombre d'accidents corporels avec alcool regroupe à la fois les personnes gravement blessées ainsi que les personnes tuées lors d'un accident de la route.

Malgré tous les efforts aussi bien préventifs que répressifs, il s'avère que le nombre de blessés graves ou de personnes tuées dans un accident de la route où l'alcool est présent, s'avère élevé.

Lutte contre le trafic et infractions à la législation sur les stupéfiants

SAISIES DE PRODUITS STUPEFIANTS

Saisies par département et par produit de 2005 à 2007

	Cannabis*			Héroïne*		
	2005	2006	2007	2005	2006	2007
Creuse	40 309	566	2394	166	130	0
Limousin	59 487	334 479	16 575	789	170	154
France	86 602 835	71 761 705	37 319 640	748 798	1 051 507	1 035 915

Saisies par département et par produit de 2005 à 2007

	Cocaïne*			Ecstasy**		
	2005	2006	2007	2005	2006	2007
Creuse	1	nd	0	0	4	2
Limousin	505	30	533	36	1 045	5
France	5 185 992	10 166 323	6 578 593	833 648	1 488 919	1 359 912

Source : Rapport OCRTIS 2005, 2006, 2007

* en gramme ; ** en comprimés

Les données sur les saisies sont difficilement interprétables. En effet, on constate qu'il y a de grosses disparités d'une année sur l'autre.

Cela étant, il n'est pas surprenant de voir de telles fluctuations. En effet, le nombre de saisies est étroitement lié aux activités des services de police, douanes et gendarmerie.

Cependant, les saisies les plus importantes que ce soit à l'échelle départementale, régionale ou nationale concernent la résine de cannabis, produit dont l'usage et le trafic sont les plus répandus en France.

De plus, le démantèlement d'un réseau de trafiquants prend du temps. Arrivé à son terme, il permet des saisies et des interpellations plus importantes, et ceci pas nécessairement sur nos territoires.

Lutte contre le trafic et infractions à la législation sur les stupéfiants

INTERPELLATIONS POUR INFRACTIONS A LA LEGISLATION SUR LES PRODUITS STUPEFIANTS

Répartition des interpellations par type d'infractions et par département 2006/2007

	Trafic International		Trafic local		Usage revente		Usage simple		Total	
	2006	2007	2006	2007	2006	2007	2006	2007	2006	2007
Creuse	0	0	1	2	3	0	54	51	58	53
Limousin	0	1	20	18	133	97	629	750	782	866
France	1 516	1 651	5 777	8 198	9 376	11 548	93 817	112 923	110 486	134 320

Source : Rapport OCRTIS

En 2007 en Creuse, l'usage simple représente près de 96,25 % des infractions à la législation sur les stupéfiants (contre 82,25 % à l'échelle nationale), viennent ensuite les interpellations pour trafic local qui en représentent 3,77% (contre 6,1% au niveau national).

Interpellations des trafiquants et des usagers-revendeurs par produit et par département en 2006 et 2007

	Cannabis		Héroïne		Cocaïne	
	2006	2007	2006	2007	2006	2007
Creuse	3	2	1	0	0	0
Limousin	122	99	8	4	7	11
France	10 942	13 154	2 100	2 952	2 561	3 116

Interpellations des trafiquants et des usagers-revendeurs par produit et par département en 2006 et 2007

	Ecstasy		Autres drogues		Total	
	2006	2007	2006	2007	2006	2007
Creuse	0	0	0	0	4	2
Limousin	9	0	7	2	153	116
France	480	388	586	1 787	16 669	21 397

Source : Rapport OCRTIS

Les interpellations des trafiquants et des usagers-revendeurs concernent majoritairement les infractions liées au cannabis. Rappelons qu'il s'agit de la drogue la plus consommée et de que ce fait, il existe de nombreux réseaux d'approvisionnement. Si l'un d'eux est démantelé, les autres récupèrent la part de marché ou de nouveaux se créent. Ce marché, très lucratif, est en constante évolution et de nombreux consommateurs n'hésitent pas à dealer pour se payer leurs produits.

Répartition des interpellations d'usagers par produit et par département

	Cannabis		Héroïne		Cocaïne	
	2006	2007	2006	2007	2006	2007
Creuse	49	50	3	0	0	0
Limousin	582	711	19	11	13	18
France	83 980	97460	4 955	6 438	2 943	4 043

Source : Rapport OCRTIS

Répartition des interpellations d'usagers par produit et par département

	Ecstasy		Autres drogues		Total	
	2006	2007	2006	2007	2006	2007
Creuse	2	1	0	0	54	51
Limousin	4	2	5	8	623	750
France	753	751	1 186	4 231	93 817	112 923

Source : Rapport OCRTIS

En 2007 en Creuse, les interpellations d'usagers de cannabis représentent 98,04% des interpellations liées aux ILS (contre 86,30 % à l'échelle nationale).

Alors qu'aux niveaux national et régional, on observe une augmentation du nombre d'interpellations d'usagers de produits stupéfiants entre 2006 et 2007, le département enregistre sensiblement le même nombre.

CIRDD Limousin 6 rue Ventenat 87000 LIMOGES

Tél. : 05 55 33 61 07 Fax : 05 55 33 61 08

Email : contact@cirddlimousin.fr

Site Internet : www.cirddlimousin.fr